

Kannattaako metsänhoito? Kuusi kysymystä ja vastausta

1. Kannattaako metsänhoito?

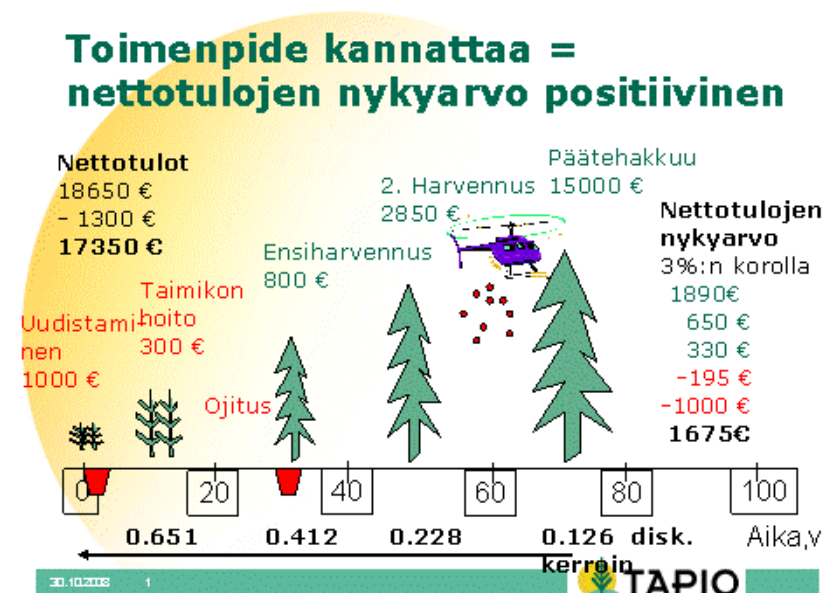
Kannattaa. Hyvällä metsänhoidolla metsä antaa 2-5 % reaallisen tuoton metsään si-
toutuneelle pääomalle. Hyvin ajoitetuilla toimenpiteillä (esim. hakkuiden ajoitus) voi
päästä parempaan tulokseen.

2. Miten toimenpiteiden järkevyyttä (kannattavuutta) voidaan tarkastella?

Metsän kasvatusta on ketju erilaisia metsänhoitotoimenpiteitä, jossa kaikki vaikuttaa
kaikkein. Sen vuoksi kannattavuutta on tarkasteltava koko ketjun lopputuloksena.
Oikeastaan vain lannoituksesta voidaan sanoa selkeästi, mikä on sen investoinnin
tuotto.

Koko ketjun toimenpiteiden kannattavuutta ja ajoitusta me voimme tarkastella simu-
laattorilla, jossa metsää kasvatetaan ja sille tehdään erilaisia hoitotoimenpiteitä.
Kasvatuksen alkuvaiheessa metsään investoidaan, myöhemmin saadaan hakkuutulot.
Ajallisesti eri aikoina saatavat menot ja tulot saadaan vertailukelpoiksi, kun ne
diskontataan halutulla korolla samaan hetkeen, esim. kasvatusajan alkuun. Paras
toimenpiteiden yhdistelmä on se, jossa tarkasteluhetken diskontatut nettotulot ovat
suurimmat.

Kuva 1. Periaate nettotulojen nykyarvon laskemisesta.



Simulaattorilla voimme helposti kokeilla hyvin monenlaisia kasvatusvaihtoehtoja, tie-
tysti kohtuullisen tavallisen metsänkäsittelyn rajoissa, jossa kasvatusmallit toimivat
hyvin.

12.11.2008

3. *Entä jos metsään ei investoida ollenkaan, metsähän kasvaa ilman ihmisen vaikutustakin?*

Kasvaa. Mutta näin emme voi vaikuttaa siihen, miten arvokkaita puita kasvaa. Nykyisillä puutavaralajien hintasuhteilla kannattaa tuottaa mahdollisimman paljon ja nopeasti tukkipuuta. Jos hyväksymme kasvatuksen tavoitteeksi pöpelikön, suhteellinen kannattavuus voi olla hyvä, mutta eipä sieltä sitten tulojakaan paljon saa. Se on sama, kuin nakkikioskin pitäjä pitäisi kioskia auki vain parina iltana viikossa: (juoksevat) kulut eivät ole suuret, mutta kassa jää pieneksi. Metsänhoidossa on oikeastaan kyse maan tuotantopotentialin hyväksi käyttämisestä. Tietysti luonto-, vesien- suojelu- yms. asiat asettavat toiminnalle reunaehdot.

4. *Mitkä metsänhoitotoimenpiteet ovat kannattavimpia?*

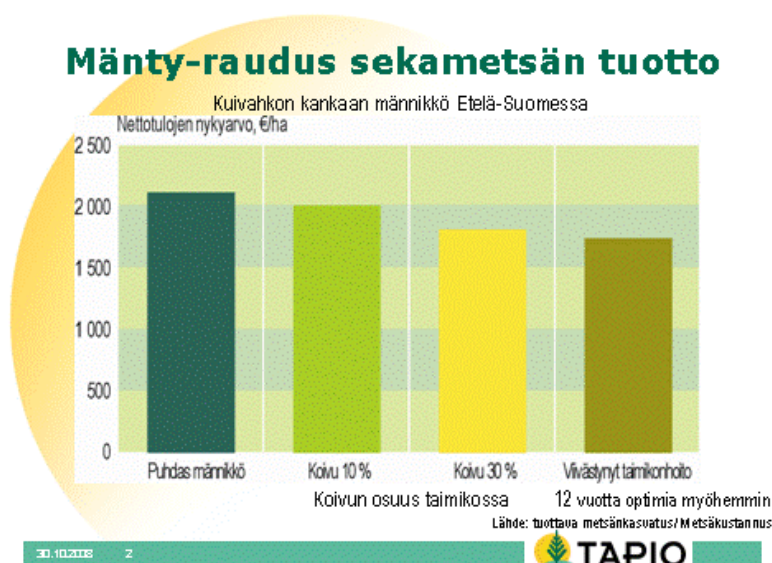
Taloustulokseen merkittävimmin vaikuttavat hoitotoimenpiteet ovat tehokas uudistaminen, taimikonhoito, ensiharvennus ja sopivilla kohteilla lannoitus.

Oikeastaan vain lannoituksesta voidaan laskea selkeästi investoinnin tuotto. Muilla hoitotoimenpiteillä vaikutukset metsän kehitykseen ovat aika mutkikkaita. Esimerkiksi jos taimikonhoito jää tekemättä, voi männikkö tuhoutua ja muuttua hieskoiviksi.

Toisinpäin voimme kuitenkin laskea, mitä menetetään optimitilanteeseen verrattuna, jos toimenpidettä ei tehdä.

Esimerkiksi koivun osuuden lisääntyminen männikössä vaikuttaa jossain määrin puuntuotokseen, mutta erityisesti tuottoon.

Kuva 2. Jo 30%:n rauduskoivun osuus tiputtaa männikön tuottoa viidenneksellä.

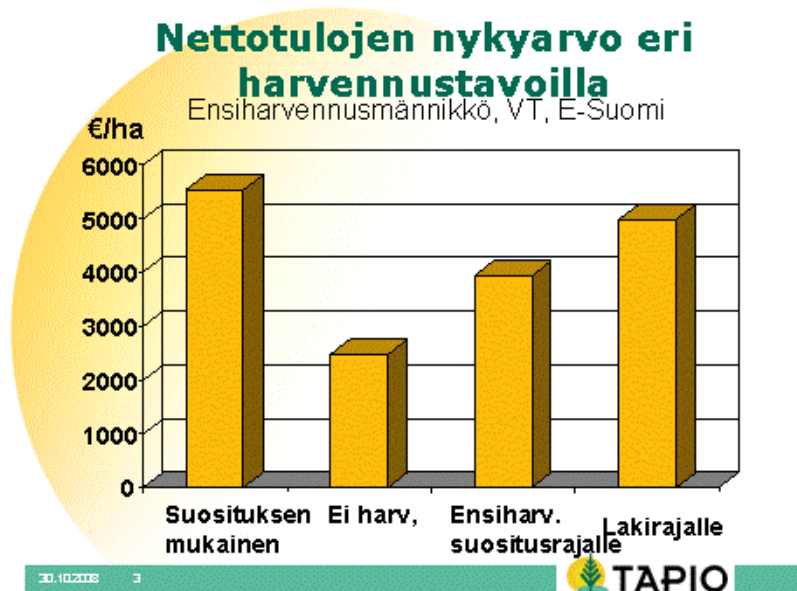


Turvemailla ei hieskoivusta saada juurikaan tukkipuulaatuista puuta. Hieskoivun kasvattamisessa rämeillä ei ole mitään mieltä.

5. Miten ensiharvennus tai sen tekemättä jättäminen sitten vaikuttaa kannattavuuteen?

Ensiharvennuksen hyöty tulee parempilaatuisena tukkipuusatona ja kasvatusajan lyhentymisenä. Oikein ajoitetulla ensiharvennuksella voidaan kasvatusaikaa lyhentää jopa 20 - 30 vuotta. Ja tämä tuplaa metsikön tuoton, jos tarkastellaan asiaa ensiharvennustilanteesta eteenpäin (laskentakorko 3%, nykyiset kantohintasuhteet, sama järeys uudistamishetkellä).

Kuva 3. Ensiharvennuksen vaikutus kannattavuuteen, verrattuna siihen, että harvennuksia ei tehdä ollenkaan.



Jopa raju harvennus lakirajalle on paljon kannattavampi kuin harventamattomuus. Näin raju toimenpide voi aiheuttaa huomattavan lumi- ja tuulituhoriskin, jota laskelmassa on vaikea ottaa huomioon.

12.11.2008

6. Miten korko vaikuttaa toimenpiteisiin?

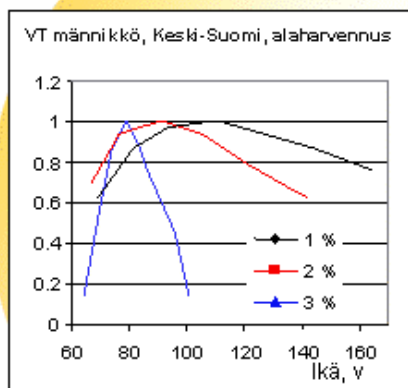
Mitä korkeampi on pääoman tuottovaatimus, sitä tehokkaampiin toimenpiteisiin kannattaa satsata, kun tavoitteena on kasvattaa vain arvokkaimpia puita mahdollisimman nopeasti tukkipuustoksi.

Päättehakuun ajankohtaa päätettäessä metsänomistajan kannattaa verrata puuston tuottoa markkinoilta saatavaan pääoman tuottoon.

Mitä korkeampi korkovaatimus, sitä nopeammin optimaalinen ajankohta menee ohi.

Kuva 4.

Laskentakoron vaikutus nettotulojen nykyarvoon



Lähde: Hynynen ja Ojasuu / Metla 2006

- Mitä alaisempi tuottovaatimus, sitä vanhemmaksi metsän voi kasvattaa
- Mitä korkeampi tuottovaatimus, sitä nopeammin optimaalinen ajankohta menee ohi
- Metsän tuottoa kannattaa verrata markkinoilta saatavaan tuottoon

30.10.2008



Toki päätöstä tehtäessä kannattaa suhdanteet ottaa huomioon. Ensiharvennus sen sijaan kannattaa tehdä ajallaan. Siinä kantorahatuloilla ei ole juuri merkitystä.

Metsänhoitosuosituksen mukaiset toimenpiteet ovat turvallisimpia ja tuovat hyvän kannattavuuden.